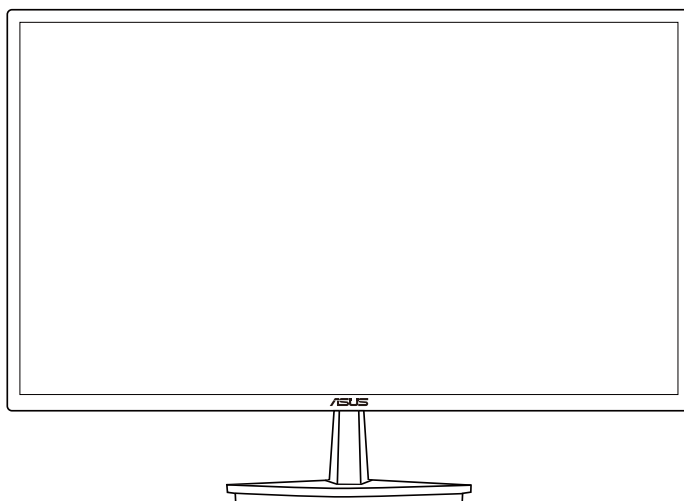


ASUS®

VN248HA/NA/QA

LCD monitor

Návod na obsluhu



Obsah

Upozornenia	iii
Bezpečnostné informácie	iv
Starostlivosť a čistenie	v
1.1 Vitajte!	1-1
1.2 Obsah balenia.....	1-1
1.3 Zloženie podstavca monitora.....	1-2
1.4 Pripojenie káblov	1-2
1.5 Predstavenie monitora	1-3
1.5.1 Predná strana LCD monitora	1-3
1.5.2 Zadná strana LCD monitora.....	1-5
1.5.3 Funkcia QuickFit	1-6
2.1 Demontáž ramena/stojana (pre držiak na stenu VESA).....	2-1
2.2 Nastavenie monitora.....	2-2
3.1 Ponuka OSD (zobrazenie na obrazovke)	3-1
3.1.1 Ako vykonať opätovnú konfiguráciu	3-1
3.1.2 Predstavenie funkcií OSD	3-1
3.2 Technické špecifikácie	3-5
3.3 Riešenie problémov (Často kladené otázky).....	3-6
3.4 Zoznam podporovaných synchronizácií.....	3-7

Autorské práva © 2014 ASUSTeK COMPUTER INC. Všetky práva sú vyhradené.

Žiadna časť tohto návodu na obsluhu, a to vrátane výrobkov a softvéru v ňom popísaných nesmie byť bez vyjadrenia spoločnosti ASUSTeK COMPUTER INC. („ASUS“) prostredníctvom písomného súhlasu kopirovaná, prenášaná, prepisovaná, uložená do pamäte vyhľadávacieho systému, alebo prekladaná do iného jazyka v akejkoľvek forme alebo akýmikoľvek prostriedkami, a to okrem dokumentácie kupujúceho slúžiacej pre jeho potreby zálohovania.

Záruka vzťahujúca sa na výrobok alebo službu nebude predĺžená v prípade ak: (1) bol výrobok opravený, upravovaný alebo zmenený, a to pokiaľ takáto oprava, úprava alebo zmena nebola písomne autorizovaná spoločnosťou ASUS; alebo (2) ak sériové číslo výrobku bolo zmazané alebo chýba.

SPOLOČNOSŤ ASUS POSKYTUJE TENTO NÁVOD NA OBSLUHU „TAK AKO JE“, BEZ ZÁRUKY AKÉHOKOLÝK DRUHU, ČI UŽ VÝSLOVNEJ ALEBO ZAHRNUTEJ, VRÁTANE, ALE NIE OBMEDZENÉ NA ZAHRNUTÉ ZÁRUKY ALEBO PODMIENKY TÝKAJÚCE NEPORUŠENIA, PREDAJNOSTI ALEBO VHODNOSTI PRE URČITÝ ÚČEL. SPOLOČNOSŤ ASUS, JEJ RIADITELIA, ÚRADNÍCI, ZAMESTNANCI ALEBO PREDAJCOVIA NEBUDÚ ZODPOVEDNÍ ZA AKÉKOLÝK NEPRIAME, ZVLÁŠTNE, NÁHODNÉ ALEBO VYPLYVÁJÚCE ŠKODY (VRÁTANE ŠKÔD SPÔSOBENÝCH STRATOU NA ZISKU, STRATOU V OBLASTI PODNIKATELSKÝCH AKTIVÍT A PODOBNE), A TO AJ AK SPOLOČNOSŤ ASUS BOLA OBOZNÁMENÁ S MOŽNOSŤOU TAKÝCHTO ŠKÔD, KTORÉ SÚ DÔSLEDKOM CHYBY ALEBO OMYLU V RÁMCI TOHO NÁVODU ALEBO V RÁMCI VÝROBKU.

TECHNICKÉ ŠPECIFIKÁCIE A INFORMÁCIE, KTORÉ SÚ SÚČASŤOU TOHTO NÁVODU SÚ UVEDENÉ IBA PRE INFORMATÍVNE ÚČELY A MÔŽU BYŤ KEDYKOLÝK ZMENENÉ BEZ PREDCHÁDZAJÚCEHO OZNÁMENIA, PRIČOM BY TO NEMALO BYŤ INTERPRETOVANÉ AKO POVINNOSŤ SPOLOČNOSTI ASUS. SPOLOČNOSŤ ASUS NEPREBERÁ ZODPOVEDNOSŤ ANI ZÁVÄZKY TÝKAJÚCE SA AKÝCHKOLÝK CHÝB ALEBO NEPRESNOSTÍ, KTORÉ SA MÔŽU V RÁMCI TOHTO NÁVODU VYSKYTNÚŤ, A TO VRÁTANE V NÁVODE POPÍSANÝCH VÝROBKOV A SOFTVÉRU.

Výrobky a firemné označenia, ktoré sa objavujú v tomto návode môžu a nemusia byť registrovanými ochrannými známkami alebo autorskými právami patriacimi spoločnostiam a používajú sa iba na označenie alebo na vysvetľovanie, a to v prospech ich vlastníkov a bez zámeru ich porušovania.

Upozornenia

Vyhlasenie Amerického federálneho výboru pre telekomunikácie (FCC)

Toto zariadenie vyhovuje časti 15 pravidiel FCC. Prevádzka je podmienená nasledovnými dvoma podmienkami:

- Toto zariadenie nesmie spôsobovať škodlivé rušenie, a
- Toto zariadenie musí prijať akékoľvek rušenie, vrátane rušenia, ktoré môže spôsobovať nežiaducu prevádzku.

Toto zariadenie bolo preskúšané a bolo zistené, že je v zhode s limitnými hodnotami pre digitálne zariadenia triedy B, a to v súlade s časťou 15 Pravidiel FCC. Tieto medzné hodnoty sú navrhnuté tak, aby poskytovali primeranú ochranu proti škodlivému vplyvu pri nainštalovaní v bytovej zástavbe. Toto zariadenie vytvára, využíva a môže vysielat' rádio frekvenčnú energiu; ak nie je nainštalované a nepoužíva sa v súlade s pokynmi výrobcu, môže zapríčiniť škodlivé rušenie rádiovkej komunikácie. Ale neexistuje žiadna záruka, že k rušeniu nebude v rámci patričnej inštalácie dochádzať. Ak toto zariadenie spôsobuje škodlivé rušenie rozhlasového alebo televízneho príjmu, čo možno stanoviť vypnutím a zapnutím zariadenia, používateľ sa musí pokúsiť opraviť rušenie jedným alebo viacerými z nasledovných opatrení:

- Zmeňte orientáciu alebo polohu antény na príjem.
- Zväčšite vzdialenosť medzi zariadením a prijímačom.
- Prípojte zariadenie do elektrickej zásuvky k inému okruhu, než ku ktorému je pripojený prijímač.
- O pomoc požiadajte predajcu alebo skúseného rozhlasového/TV technika.



Naša spoločnosť, ako partner Energy Star® stanovila, že tento výrobok je v súlade s predpismi Energy Star® týkajúcimi sa energetickej efektívnosti.

Vyhlasenie Kanadského ministerstva pre komunikácie

Toto digitálne zariadenie neprekračuje limity Triedy B pre emisie rádiového šumu vytváraného digitálnymi zariadeniami, ktoré sa uvádzajú v predpisoch týkajúcich sa rádiového rušenia, ktoré vydalo kanadské Ministerstvo telekomunikácií.

Toto digitálne zariadenie Triedy B vyhovuje kanadskej norme ICES-003.

Bezpečnostné informácie

- Pred vykonaním nastavenia monitora si dôkladne prečítajte dokumentáciu, ktorú nájdete v balení.
- Aby ste zabránili vzniku požiaru alebo zasiahnutiu elektrickým prúdom, nikdy nevystavujte monitor účinkom dažďa alebo vlhkosti.
- Nikdy sa nepokúšajte otvoriť skrinku monitora. Nebezpečné vysoké napätie vo vnútri monitora môže mať za následok vážne fyzické poranenia.
- V prípade prerušenia napájania sa tento problém nepokúšajte odstrániť svojpomocne. Obráťte sa na kompetentného servisného technika alebo svojho predajcu.
- Pred používaním tohto výrobku sa presvedčte, že všetky káble sú správne pripojené a že sieťový kábel nie je poškodený. Ak zistíte akékoľvek poškodenie, spojte sa okamžite s predajcom.
- Štrbiny a otvory na zadnej a hornej strane skrinky sú určené na vetranie. Tieto otvory neblokujte. Výrobok nikdy neumiestňujte do blízkosti alebo nad radiátor alebo zdroj tepla, pokiaľ nezabezpečíte správnu ventiláciu vzduchu.
- Monitor by mal byť prevádzkovaný s pripojením iba k takému sieťovému zdroju, aký je uvedený na štítku. Ak si nie ste istí druhom sieťového napájania, ktorý je v rámci vašej domácnosti, túto náležitosť prekonzultujte s vaším predajcom alebo s miestnym dodávateľom energie.
- Používajte vhodnú sieťovú zástrčku, ktorá zodpovedá vašim miestnym normám pre napájanie elektrickým prúdom.
- Nepreťažujte zásuvkové lišty a predlžovacie káble. Preťaženie môže zapríčiniť vznik požiaru alebo zasiahnutie elektrickým prúdom.
- Vyhnite sa prachu, vlhkosti a teplotným extrémom. Monitor neumiestňujte na miesta, kde by mohol zmoknúť. Monitor umiestnite na stabilný povrch.
- Jednotku odpojte počas búrky, v rámci ktorej sa vyskytujú blesky, alebo v prípade, ak zariadenie nepoužívate počas dlhších časových období. Týmto ochránite monitor pred poškodením spôsobeným nárazovými prúdmi.
- Do otvorov na skrinke monitora nikdy nestrkajte žiadne predmety, ani nenalievajte tekutiny akýchkoľvek druhov.
- Aby ste zabezpečili uspokojujúcu činnosť, monitor používajte iba v spojení s počítačmi uvedenými v zozname UL, a to takými, ktoré majú vhodne nakonfigurované zástrčky označené 100 - 240 V AC.
- Zásuvka musí byť nainštalovaná v blízkosti zariadenia a musí byť ľahko dostupná.
- Ak sa v prípade monitora vyskytnú technické problémy, spojte sa s kvalifikovaným servisným technikom alebo s predajcom.

Starostlivosť a čistenie

- Pred zdvíhaním alebo premiestňovaním monitora je lepšie, ak odpojíte káble a sieťový kábel. Pri umiestňovaní monitora používajte správne techniky dvíhania. Pri dvíhaní alebo prenášaní monitora uchopte monitor za jeho okraje. Displej nezdvíhajte držiak ho za stojan alebo kábel.
- Čistenie. Monitor vypnite a odpojte sieťový kábel. Povrch monitora vyčistite tkaninou nepúšťajúcou vlákna, ktorá nemá abrazívne účinky. Odolné škvrny môžete odstrániť pomocou tkaniny navlhčenej v slabom čistiacom prostriedku.
- Vyhnite sa používaniu čistiaceho prostriedku, ktorý obsahuje alkohol alebo acetón. Používajte čistiaci prostriedok určený na čistenie LCD. Čistiaci prostriedok nikdy nestriekajte priamo na obrazovku, pretože sa môže dostať do vnútra displeja a spôsobiť zasiahnutie elektrickým prúdom.

Počas prevádzky monitora sa môžu vyskytnúť nasledujúce príznaky, ktoré sú bežné:

- Počas prvého používania môže obrazovka blikať kvôli charakteru fluorescenčného svetla. Monitor vypnite pomocou hlavného vypínača a opätovne ho zapnite, aby ste sa presvedčili, že blikanie prestalo.
- V závislosti od použitého vzoru pracovnej plochy môžete badať jemne nerovnomerný jas na obrazovke.
- Po dlhodobom zobrazení rovnakého obrazu môže pri prepnutí na iný obraz dôjsť k výskytu paobrazu predchádzajúceho zobrazenia na obrazovke. Obrazovka sa pomaly zotaví, alebo na dlhšiu dobu môžete displej vypnúť pomocou hlavného vypínača.
- Ak bude obrazovka čierna alebo ak bude blikať, resp. nebude fungovať, za účelom vykonania opravy sa spojte s predajcom alebo servisným strediskom. Obrazovku neopravujte vlastnými silami!

Dohody používané v rámci tohto návodu na obsluhu



VÝSTRAHA: Informácie s cieľom zabrániť poraneniu pri vykonávaní činnosti.



UPOZORNENIE: Informácie uvedené s cieľom predísť poškodeniu prvkov v prípade vykonávania činnosti.



DÔLEŽITÉ: Informácie o náležitostiach, ktoré **MUSÍTE** dodržiavať v prípade vykonávania činnosti.



POZNÁMKA: Tipy a dodatočné informácie, ktoré napomáhajú vykonať činnosť.

Kde môžete nájsť viac informácií

Ďalšie informácie o výrobku a aktualizáciách softvéru nájdete v nasledovných zdrojoch.

1. Webové lokality ASUS

Webové lokality spoločnosti ASUS poskytujú aktualizované informácie o hardvérových a softvérových výrobkoch spoločnosti ASUS. Pozrite si stránku <http://www.asus.com>

2. Doplnujúca dokumentácia

Balenie vášho výrobku môže obsahovať doplnujúcu dokumentáciu, ktorú do balenia pridal váš predajca. Tieto dokumenty nepredstavujú súčasť štandardného balenia.

1.1 Vitajte!

Ďakujeme, že ste si zakúpili LCD monitor značky ASUS®!

Najnovší širokouhlý LCD monitor od spoločnosti ASUS ponúka ostrejšie, širšie a jasnejšie zobrazenie vrátane základných funkcií ktoré vylepšujú váš zážitok z pozerania.

Pomocou týchto funkcií sa dokážete potešiť z pohodlia a z vynikajúceho vizuálneho zážitku, ktorý vám tento monitor prináša.

1.2 Obsah balenia

Skontrolujte obsah balenia a skontrolujte nasledovné položky:

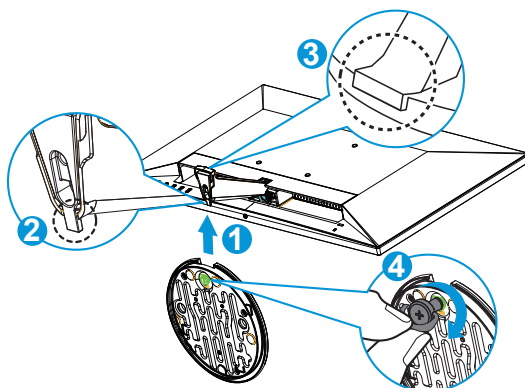
- ✓ LCD Monitor
- ✓ Podstavec monitora
- ✓ Stručný návod na obsluhu
- ✓ Záručný list
- ✓ Sieťový kábel
- ✓ 1 x kábel VGA
- ✓ 1 x zvukový kábel HDMI (voliteľný)
- ✓ 1x kábel HDMI (voliteľný)
- ✓ 1x kábel DVI (voliteľný)
- ✓ 1x kábel DP (voliteľný)



-
- Ak je ktorákoľvek z hore uvedených položiek poškodená alebo chýba, spojte sa okamžite so svojim predajcom.
-

1.3 Zloženie podstavca monitora

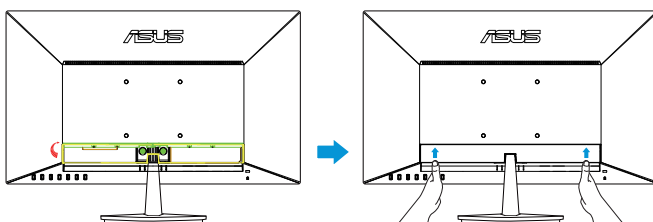
1. Pripojte základňu k ramenu.
2. Zarovnajzte západku s drážkou na podstavci.
3. Koniec ramena bude mierne vyčnievať z podstavca. Nie je nutné ho zatlačiť.
4. Zaskrutkujte podstavec pevne k ramenu.



- Odporúčame vám zakryť povrch stola mäkkou tkaninou, aby ste zabránili poškodeniu monitora.

1.4 Pripojenie káblov

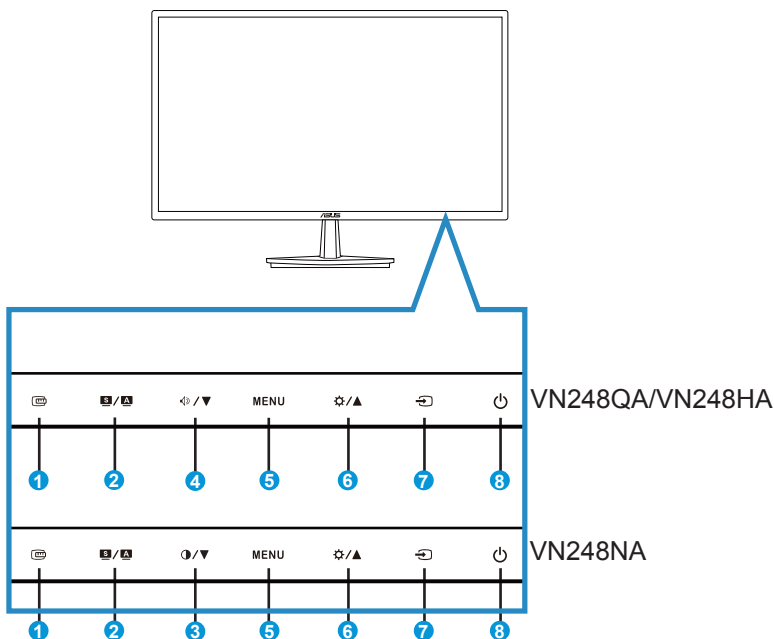
Pripojte káble podľa potreby, pozrite si kapitolu 1.5.2, strana 1-5.











- Na pripojenie káblov zdvihnite nahor kryt vstupných a výstupných portov. Po pripojení káblov nasadzte kryt a opatrne ho zatlačte nahor do pôvodnej polohy držiac prstami na oboch stranách krytu.

1.5 Predstavenie monitora

1.5.1 Predná strana LCD monitora

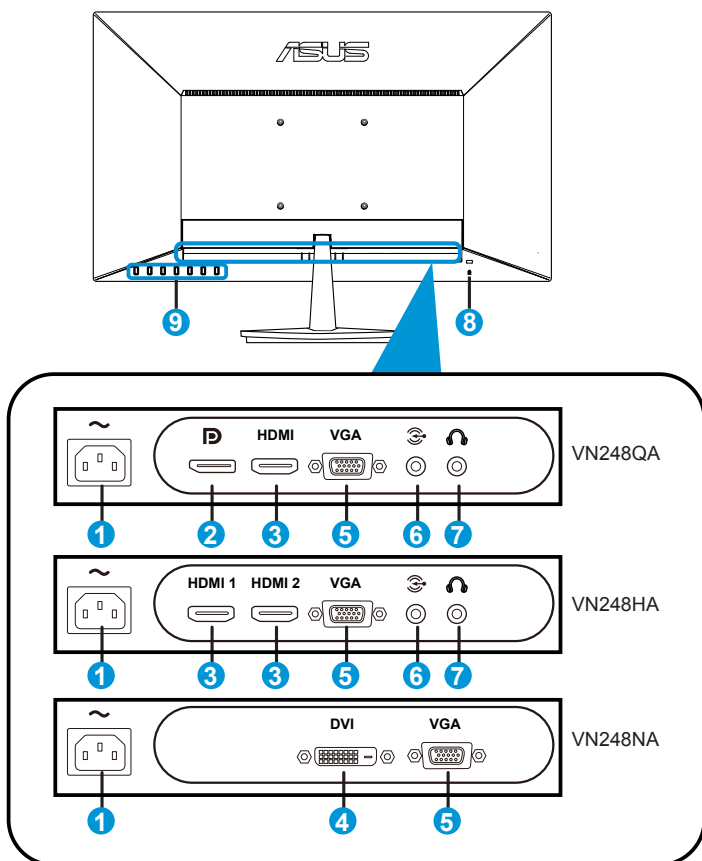


1.  Tlačidlo QuickFit:
 - Tento aktivačný kláves slúži na aktivovanie funkcie **QuickFit**, ktorá je navrhnutá na rýchle zarovnanie.
 - Funkcia **QuickFit** obsahuje 7 strán bežných šablón s mriežkami, veľkosťami papierov a veľkosťami fotografií. Viac informácií nájdete na strane 1-6.
2. Tlačidlo :
 - Dlhým stlačením tohto tlačidla počas doby 2-4 sekúnd (iba pre režim VGA) dôjde k automatickému nastaveniu optimálnej polohy obrazu.
 - Pomocou tohto aktivačného klávesu dokážete pomocou technológie SplendidPlus Video Intelligence Technology prepínať medzi ôsmimi prednastavenými režimami pre video (režim **Scenery (Scenéria)**, **Standard (Štandardný)**, **Theater (Divadlo)**, **Game (Hra)**, **Night View (Noc Zobrazit')**, **sRGB**, **Reading (Čítanie)**, and **Darkroom (Fotokomora) Mode**).
 - V prípade, že je ponuka OSD aktívna, ponuku OSD opustíte alebo prejdete na predchádzajúcu ponuku.

3. Tlačidlo :
 - Stlačením tohto tlačidla zmenšíte hodnotu pre vybranú funkciu alebo prejdete na nasledujúcu funkciu.
 - Ide aj o aktivačný kláves na nastavenie Kontrastu.
4. Tlačidlo :
 - Stlačením tohto tlačidla zmenšíte hodnotu pre vybranú funkciu alebo prejdete na nasledujúcu funkciu.
 - Ide aj o aktivačný kláves pre nastavenie Hlasitosti.
5. Tlačidlo MENU:
 - Stlačením tohto tlačidla prejdete do ponuky OSD.
 - V prípade aktívnej ponuky OSD stlačením tohto tlačidla potvrdíte/ vyberiete zvýraznenú ikonu (funkciu).
 - Stlačením tohto tlačidla na viac než päť sekúnd zapnete alebo vypnete funkciu zámku tlačidiel.
6. Tlačidlo  / :
 - Stlačením tohto tlačidla zvýšite hodnotu pre vybranú funkciu alebo prejdete na predchádzajúce funkcie.
 - Ide aj o aktivačný kláves pre nastavenie Jasu.
7.  Tlačidlo Input Select (voľby vstupu):
 - Pomocou tejto klávesovej skratky môžete prepínať medzi vstupnými signálmi VGA, DVI (VN248NA), HDMI (VN248HA/ VN248QA), DisplayPort (VN248QA).
8.  Hlavný vypínač/indikátor napájania:
 - Stlačte toto tlačidlo, aby ste zapli alebo vypli monitor.
 - Zadefinovanie farby indikátora napájania zo siete je v dolu uvedenej tabuľke.

Stav	Popis
Biely	ZAP.
Žltý	Pohotovostný režim
VYP.	VYP.

1.5.2 Zadná strana LCD monitora



1. Port pre pripojenie prívodu striedavého prúdu
2. Port displeja
3. Port HDMI
4. Port DVI
5. Port VGA
6. Vstupný audio port
7. Výstupný port pre slúchadlá
8. Zámok typu Kensington
9. Ovládacie tlačidlá

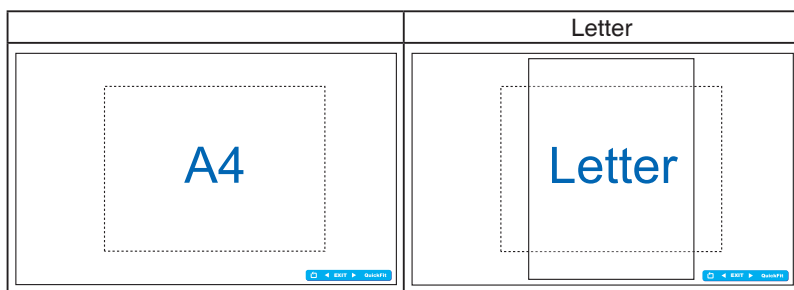
1.5.3 Funkcia QuickFit

Funkcia QuickFit obsahuje tri šablóny: (1) Mriežka (2) Veľkosť papiera (3) Veľkosť fotografie.

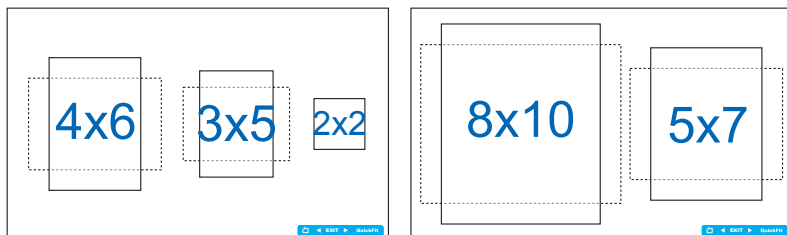
1. Šablóny s mriežkou: Umožňuje dizajnérom a používateľom zorganizovať obsah a rozloženie na jednej stránke a dosiahnuť ucelený vzhľad a dojem.



2. Veľkosť papiera: Ponúka používateľom možnosť zobraziť svoje dokumenty na obrazovke v skutočnej veľkosti.



3. Veľkosť fotografie: Ponúka fotografom a ďalším používateľom možnosť presne zobraziť a upravovať fotografie v reálnej veľkosti na obrazovke.



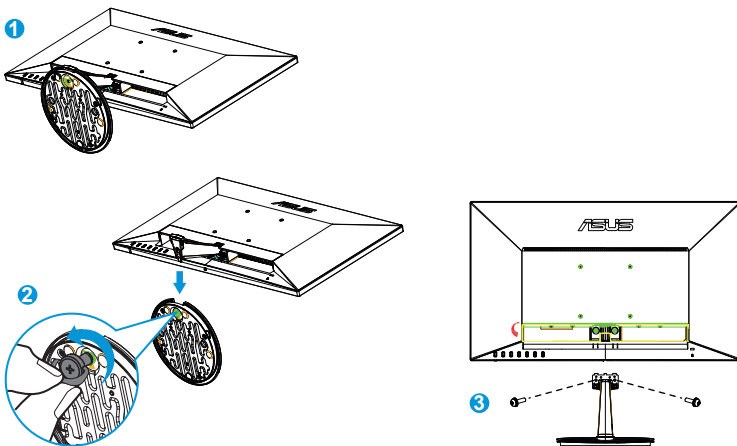
2.1 Demontáž ramena/stojana (pre držiak na stenu VESA)

Odpojiteľný stojan tohto monitora je špeciálne navrhnutý pre montážnu zostavu VESA na namontovanie na stenu.

1. Odpojte sieťový a signálne káble. Monitor opatrne položte prednou časťou na čistý stôl.
2. Prstami uvoľnite skrutku v spodnej časti podstavca a demontujte podstavec od stojana.
3. Môžete priamo použiť skrutkovač na odskrutkovanie skrutiek, ktoré zaisťujú stojan k monitoru, a môžete odpojiť stojan od monitora.



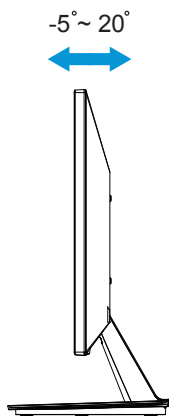
- Odporúčame vám zakryť povrch stola mäkkou tkaninou, aby ste zabránili poškodeniu monitora.
- Počas odskrutkovania skrutiek uchopte stojan.



- Montážna súprava VESA (100 x 100 mm) sa kupuje samostatne.
- Používajte jedine konzolu na montáž na stenu, ktorá je uvedená v zozname UL a ktorej minimálna hmotnosť/zaťaženie je 22,7kg (veľkosť skrutky: M4 x 10 mm).

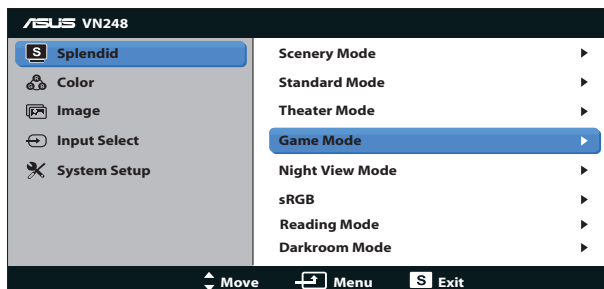
2.2 Nastavenie monitora

- Pre optimálne sledovanie vám odporúčame, aby ste sa pozerali na celú prednú časť monitora; následne monitor nastavte do pre vás vyhovujúcej polohy.
- Počas zmeny uhla pridržajte stojan, aby ste zabránili prevrhnutiu monitora.
- Uhol monitora môžete nastaviť v rozsahu od -5° do 20° .



3.1 Ponuka OSD (zobrazenie na obrazovke)

3.1.1 Ako vykonať opätovnú konfiguráciu

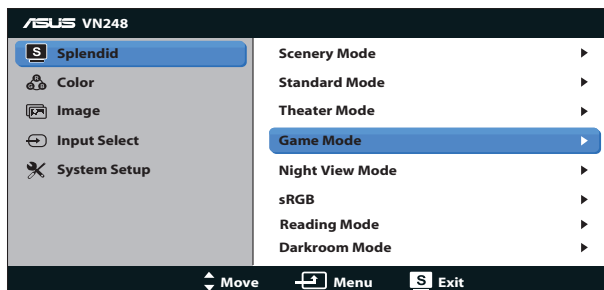


1. Stlačte tlačidlo MENU, aby ste tak aktivovali ponuku OSD.
2. V rámci funkcií sa môžete pohybovať stlačením ▼ a ▲ . Stlačením tlačidla MENU zvýrazníte a zaktivujete požadovanú funkciu. Pokiaľ zvolená funkcia obsahuje podriadenú ponuku, v rámci funkcií podriadenej ponuky sa pohybuje pomocou tlačidiel ▼ a ▲ . Stlačením tlačidla MENU zvýrazníte a zaktivujete požadovanú funkciu podriadenej ponuky.
3. Stlačte ▼ a ▲ , aby ste zmenili nastavenia vybranej funkcie.
4. Ponuku OSD opustíte stlačením tlačidla **S** / **A** . Krok 2 a krok 3 zopakujte pre nastavenie akejkoľvek ďalšej funkcie.

3.1.2 Predstavenie funkcií OSD

1. Splendid (Veľkolepé)

Táto funkcia sa skladá z ôsmich funkcií, ktoré môžete vybrať pre svoje preferencie. Každý režim obsahuje možnosť Reset, ktorá vám umožňuje zachovať vaše nastavenie alebo vrátiť sa k prednastavenému režimu.



- **Scenery Mode (Režim scenérie):** Ide o najlepšiu voľbu na zobrazenie fotografie scenérie pomocou technológie SplendidPlus Video Intelligence Technology.

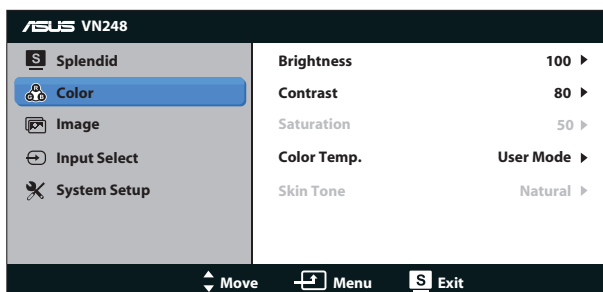
- **Standard Mode (Štandardný režim):** Ide o najlepšiu voľbu na úpravu dokumentov pomocou technológie SplendidPlus Video Intelligence Technology.
- **Theater Mode (Režim divadlo):** Ide o najlepšiu voľbu na pozieranie filmov pomocou technológie SplendidPlus Video Intelligence Technology.
- **Game Mode (Režim hra):** Ide o najlepšiu voľbu na hranie hier pomocou technológie SplendidPlus Video Intelligence Technology.
- **Night View Mode (Režim nočného zobrazenia):** Ide o najlepšiu voľbu na hranie hier s tmavou scénou alebo pozieranie filmu s tmavou scénou pomocou technológie SplendidPlus Video Intelligence Technology.
- **sRGB Mode (Režim sRGB):** Ide o najlepšiu voľbu na pozieranie fotografií a grafiky z PC.
- **Reading Mode (Režim Čítanie):** Ide o najlepšiu voľbu na čítanie kníh pomocou technológie SplendidPlus Video Intelligence Technology.
- **Darkroom Mode (Režim Tmavá miestnosť):** Ide o najlepšiu voľbu pre prostredie so slabým okolitým osvetlením pomocou technológie SplendidPlus Video Intelligence Technology.



- V štandardnom režime nemôže funkciu Saturation (Sýtosť), SkinTone (Farba pokožky), Sharpness (Ostrosť) a ASCR konfigurovať používateľ.
- V režime sRGB nemôže funkciu Saturation (Sýtosť), Color Temp. (Teplota farieb), SkinTone (Farba pokožky), Sharpness (Ostrosť), Brightness (Jas), Contrast (Kontrast) a ASCR konfigurovať používateľ.

2. Color (Farba)

Pomocou tejto funkcie si zvolíte farbu obrazu, ktorá vám vyhovuje.



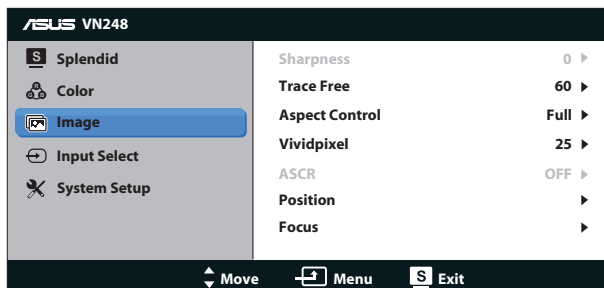
- **Brightness (Jas):** Rozsah nastavenia je od 0 do 100. Tlačidlo / je aj aktivačným klávesom na aktiváciu tejto funkcie.
- **Contrast (Kontrast):** Rozsah nastavenia je od 0 do 100.
- **Saturation (Sýtosť):** Rozsah nastavenia je od 0 do 100.
- **Color Temp. (Teplotný stupeň farieb):** Obsahuje tri prednastavené režimy farieb (**Cool (Studené)**, **Normal (Štandardné)**, **Warm (Teplé)**) a jeden režim **User (Používateľský)**.
- **Skin Tone (Farba pokožky):** Obsahuje tri režimy farieb **Reddish (Červenkastá)**, **Natural (Prirodená)** a **Yellowish (Žltkastá)**.



- V režime User Mode (Používateľský režim) môže používateľ konfigurovať farby R (Červená), G (Zelená) a B (Modrá); rozsah nastavenia je 0 ~ 100.

3. Image (Obraz)

Pomocou tejto hlavnej funkcie dokážete nastaviť Sharpness (ostroť), Trace Free (funkciu bez sledovania), Aspect Control (nastavenie pomeru strán), ASCR, Position (polohu) (iba pre VGA) a Focus (zaostrenie) (iba pre VGA).



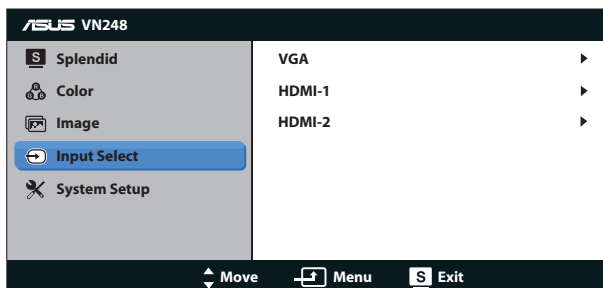
- **Sharpness (Ostroť):** Služi na nastavenie ostrosti obrázka. Rozsah nastavenia je od 0 do 100.
- **Trace Free (Bez sledovania):** Zrýchľuje dobu odozvy pomocou technológie Over Drive. Rozsah nastavenia je od nižšej 0 po rýchlejšiu 100.
- **Aspect Control (Nastavenie pomeru strán):** Nastavuje pomer strán obrazu na „Full (Celá obrazovka)“, „4:3“ a „Overscan (Presnímanie)“.
- **Vividpixel:** Exkluzívna technológia od spoločnosti ASUS, ktorá prináša prirodzený vizuálny zážitok s cieľom dosiahnuť krištáľovo čistý a detailný obraz. Rozsah nastavenia je od 0 do 100.
- **ASCR:** Zvoľte **ON (ZAP.)** alebo **OFF (VYP.)** na aktivovanie alebo zablokovanie funkcie dynamického kontrastného pomeru.
- **Position (Poloha):** Nastavuje horizontálnu polohu (**H-Position (H-poloha)**) a vertikálnu polohu (**V-Position (V-poloha)**) obrazu. Rozsah nastavenia je od 0 do 100 (k dispozícii len pre vstup VGA).
- **Focus (Zaostrenie):** Znižuje šum horizontálnych riadkov a šum vertikálnych riadkov obrazu samostatným nastavením fázy (**Phase (Fáza)**) a synchronizácie (**Clock (Synchronizácia)**). Rozsah nastavenia je od 0 do 100 (k dispozícii len pre vstup VGA).



- 4:3 je k dispozícii iba vtedy, keď je zdroj vstupu vo formáte 4:3. Funkcia OverScan (Preskenovanie) je k dispozícii iba pre zdroj vstupu HDMI.
- Phase (Fáza) nastavuje fázu signálu pre synchronizáciu pixlov. Pri nesprávnom nastavení fázy sa v rámci obrazovky zobrazia horizontálne rušenia.
- Clock (Synchronizácia) (frekvencia pixlov) nastavuje počet pixlov snímaných pri jednom horizontálnom pohybe. Ak frekvencia nie je správna, na obrazovke sa zobrazia vertikálne pruhy a obraz nebude proporcionálny.

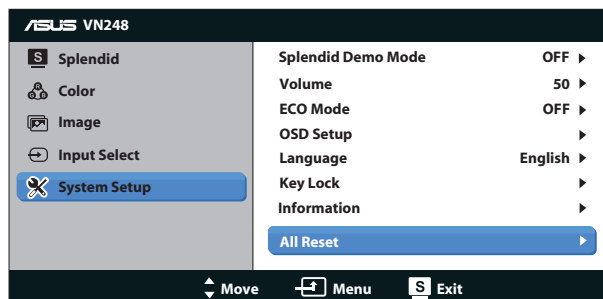
4. Input Select (Voľba vstupu)

Pomocou tejto klávesovej skratky môžete prepínať medzi vstupnými signálmi VGA, DVI (VN248NA), HDMI (VN248HA/VN248QA), DisplayPort (VN248QA).



5. System Setup (Nastavenie systému)

Slúži na úpravu konfigurácie systému.






- **Splendid Demo Mode (Režim ukážky funkcie Veľkolepý):** Aktivuje režim ukážky pre funkciu Veľkolepý.
- **Volume (Hlasitosť):** Nastavuje úroveň hlasitosti výstupu pre reproduktor alebo slúchadlá. Rozsah nastavenia je od 0 do 100.
- **ECO Mode (Režim ECO):** Zaktivujte ekologický režim úspory energie.
- **OSD Setup (Nastavenie OSD):** Nastavuje horizontálnu polohu (**H-Position**), vertikálnu polohu (**V-Position**), **OSD Timeout (Doba zobrazenia OSD)**, **DDD/CI** a **Transparency (Priehľadnosť)** obrazovky OSD.
- **Language (Jazyk):** Slúži na voľbu jazyka OSD. Môžete si zvoliť nasledovné jazyky: **angličtina, francúzština, nemčina, španielčina, taliančina, holandčina, ruština, tradičná čínština, zjednodušená čínština, japončina, perzština, thajčina, indonézština, poľština, turečtina, portugalčina, čeština, chorvátčina, maďarčina, rumunčina a kórejčina.**
- **Key Lock (Zámok tlačidiel):** slúži na vypnutie všetkých funkčných tlačidiel. Stlačením tlačidla MENU na viac než päť sekúnd zrušíte funkciu zámku tlačidiel.
- **Information (Informácie):** Zobrazuje informácie o monitore.
- **Reset All (Resetovať všetko):** Voľbou „**Yes (Áno)**“ vrátíte všetky nastavenia na hodnoty výrobné predvoleného režimu.

3.2 Technické špecifikácie

Model	VN248HA	VN248NA	VN248QA
Veľkosť panela	23,8" širokouhľý (60,45 cm)		
Maximálne rozlíšenie	1920 x 1080		
Jas (Typ.)	250cd/m ²		
Kontrastný pomer Intrinsic (Typ.)	1000:1		
Uhol zobrazenia (CR≤10)	178° (V); 178° (H)		
Farby displeja	16,7 miliónov		
Čas odozvy (Typ.)	5 ms (od sivej po sivú)		
Vstup D-Sub	Áno		
Vstup DVI	Nie	Áno	Nie
Vstup HDMI	Áno	Nie	Áno
Vstup port displeja	Nie	Nie	Áno
Spotreba pri zapnutí	35 W		
Reproduktor	Áno	Nie	Áno
Slúchadlá	Áno	Nie	Áno
Režim úspory energie	< 0,5 W		
Režim vypnutia	< 0,5 W		
Naklonenie	-5° ~ +20°		
Zostava pre namontovanie na stenu VESA	Áno (100 mm x 100 mm)		
Fyz. rozmery (Š x V x H)	554,5 x 393 x 194,2 mm		
Rozmery škatule (Š x V x H)	610 x 476 x 130 mm		
Približná čistá hmotnosť (pribl.)	4,3 kg		
Hrubá hmotnosť (pribl.)	6,4 kg		
Menovité napätie	Striedavý prúd 100~240 V (zabud.)		

* Technické špecifikácie podliehajú zmenám bez predchádzajúceho oznámenia.

3.3 Riešenie problémov (Často kladené otázky)

Problém	Možné riešenie
LED indikátor napájania nesvieti	<ul style="list-style-type: none"> • Stlačte tlačidlo  a skontrolujte, či je monitor v režime zapnutia. • Skontrolujte, či je sieťový kábel správne pripojený k monitoru a k sieťovej zásuvke.
LED indikátor napájania svieti na žltá a obrazovka je bez obrazu	<ul style="list-style-type: none"> • Skontrolujte, či je monitor a počítač v režime zapnutia. • Uistite sa, že kábel na prenos signálu je správne pripojený k monitoru a k počítaču. • Skontrolujte kábel na prenos signálu a uistite sa, že žiadny z kolíkov nie je ohnutý. • Pripojte počítač k inému dostupnému monitoru a skontrolujte, či počítač funguje správne.
Obraz na obrazovke je príliš svetlý alebo príliš tmavý	<ul style="list-style-type: none"> • Pomocou OSD prispôbte nastavenia Contrast (Kontrast) a Brightness (Jas).
Obraz na obrazovke nie je vycentrovaný alebo nie je správna jeho veľkosť	<ul style="list-style-type: none"> • Na dve sekundy stlačte tlačidlo , čím dôjde k automatickému nastaveniu obrazu. • Pomocou OSD prispôbte nastavenia pre H-Position (H-poloha) a V-Position (V-poloha).
Obraz skáče, alebo sa na obraze vyskytuje vlnovitý vzor	<ul style="list-style-type: none"> • Uistite sa, že kábel na prenos signálu je správne pripojený k monitoru a k počítaču. • Elektrické zariadenia, ktoré môžu spôsobovať elektrickú interferenciu, premiestnite.
Na obraze sa vyskytujú farebné chyby (biela nevyzerá ako biela)	<ul style="list-style-type: none"> • Skontrolujte kábel na prenos signálu a uistite sa, že žiadny z kolíkov nie je ohnutý. • Pomocou OSD vykonajte resetovanie. • Pomocou OSD prispôbte nastavenia farieb R/G/B (červená/zelená/modrá) alebo zvolte Color Temperature (Teplota farieb).
Obraz na obrazovke je rozmazaný alebo nejasný	<ul style="list-style-type: none"> • Na dve sekundy stlačte tlačidlo , čím dôjde k automatickému nastaveniu obrazu (iba pre režim VGA). • Pomocou OSD prispôbte nastavenia Phase (Fázy) a Clock (Synchronizácie).
Žiadny zvuk alebo nízka hladina zvuku (pre modely VN248HA / VN248QA)	<ul style="list-style-type: none"> • Skontrolujte, že audio kábel je správne pripojený k monitoru. • Na monitore aj na počítači prispôbte nastavenia hlasitosti. • Presvedčte sa, že ovládač zvukovej karty počítača bol správne nainštalovaný a zaktivovaný.

3.4 Zoznam podporovaných synchronizácií

Podporovaná synchronizácia v režime VESA / IBM

Rozlíšenie	Obnovovací kmitočet	Horizontálny kmitočet
640 x 350	70Hz	31,469KHz
640 x 480	60Hz	31,469KHz
640 x 480	67Hz	35KHz
640 x 480	75Hz	37,5KHz
720 x 400	70Hz	31,469KHz
800 x 600	56Hz	35,156KHz
800 x 600	60Hz	37,879KHz
800 x 600	72Hz	48,077KHz
800 x 600	75Hz	46,875KHz
848 x 480	60Hz	31,02KHz
1024 x 768	60Hz	48,363KHz
1024 x 768	70Hz	56,476KHz
1024 x 768	75Hz	60,023KHz
1152 x 864	75Hz	67,5KHz
1280 x 720	60Hz	44,772KHz
1280 x 800	60Hz	49,702KHz
1280 x 960	60Hz	60KHz
1280 x 1024	60Hz	63,981KHz
1280 x 1024	75Hz	79,976KHz
1366 x 768	60Hz	47,712KHz
1440 x 900	60Hz	55,935KHz
1680 x 1050	60Hz	65,29KHz
1680 x 1050	60Hz	64,674KHz
1920 x 1080	60Hz	67,5KHz
1920 x 1080	60Hz	66,587 KHz

Synchronizácia, ktorú podporujú formáty HDMI 1.3 CEA-861

Rozlíšenie	Obnovovací kmitočet	Horizontálny kmitočet
640 x 480P	59,94 / 60 Hz	31,469 / 31,5 kHz
720 x 480P	59,94 / 60 Hz	31,469 / 31,5 kHz
720 x 576P	50Hz	31,25KHz
1280 x 720P	50Hz	37,5KHz
1280 x 720P	59,94 / 60 Hz	44,955 / 45 kHz
1440 x 480P	59,94 / 60 Hz	31,469 / 31,5 kHz
1440 x 576P	50Hz	31,25KHz
1920 x 1080i	50Hz	28,125KHz
1920 x 1080i	59,94 / 60 Hz	33,716 / 33,75 kHz
1920 x 1080P	30 Hz	33,75 kHz
1920 x 1080P	50Hz	56,25KHz
1920 x 1080P	59,94 / 60 Hz	67,433 / 67,5 kHz

* Režimy, ktoré nie sú v hore uvedených tabuľkách uvedené, nemusia byť podporované. Kvôli optimálnemu rozlíšeniu vám odporúčame zvoliť si režim z hore uvedených tabuliek.